

Pour valider votre carte de garantie, reporter obligatoirement les renseignements que vous trouverez sur la plaque signalétique de votre appareil.

**VOLET A CONSERVER POUR L'UTILISATEUR :**

**CERTIFICAT DE GARANTIE :**

		Appareil 1	Appareil 2	Appareil 3
Type	Convecteur			
Puis.				
Date				
	Régulation			
Type				
Date				

Tableau à copier du volet ci-dessous

**DATE DE MISE EN SERVICE .....**  
(prise d'effet de la garantie)



675 Rue Louis Breguet - Zone d'Activité Marcel Doret  
62100 CALAIS Tél. : 03.21.97.31.77 Fax : 03.21.97.82.11  
<http://www.info@tresco.fr>

**VOLET A RETOURNER A TRESCO DES LA MISE EN SERVICE POUR BENEFICIER DE LA GARANTIE**

**CERTIFICAT DE GARANTIE :**

		Appareil 1	Appareil 2	Appareil 3
Type	Convecteur			
Puis.				
Date				
	Régulation			
Type				
Date				

En raison de l'évolution de la technique, la société TRESCO se réserve le droit de modifier le matériel sans préavis - Textes et photos non contractuels - 421AA2105A00



# RIAD

## Radiateur à Chaleur Douce

- RT07 750W
- RT10 1000W
- RT15 1500W
- RT20 2000W



# Notice d'utilisation

## Installation et Certificat de Garantie

(à lire attentivement avant toute opération et à conserver)


**TRESCO**  
 chauffage électrique  
 675 Rue Louis Breguet - Zone d'Activité Marcel Doret  
 62100 CALAIS Tél. : 03.21.97.31.77 Fax :  
 03.21.97.82.11  
<http://www.info@tresco.fr>

## CONDITIONS DE LA GARANTIE

### AVANT PROPOS :

- Vous venez d'acquérir ce radiateur à chaleur douce Riad de Tresco et nous vous remercions de ce choix, témoignant ainsi de votre confiance.
- Cet appareil a été étudié, conçu et réalisé avec soin pour vous donner entière satisfaction.
- Il est important de bien lire cette notice en entier avant l'installation et la mise en route de votre appareil.
- Il est recommandé de conserver cette notice, même après installation de votre appareil.

### SOMMAIRE

- |           |                                    |         |
|-----------|------------------------------------|---------|
| <b>1.</b> | - Caractéristiques                 | page 3  |
| <b>2.</b> | - Recommandations de mise en place | page 3  |
| <b>3.</b> | - Installation et fixation         | page 4  |
| <b>4.</b> | - Raccordement électrique          | page 5  |
| <b>5.</b> | - Comment utiliser votre appareil  | page 6  |
| <b>6.</b> | - Conseils / Entretien             | page 8  |
| <b>7.</b> | - Aide aux diagnostics             | page 9  |
| <b>8.</b> | - Identification de votre appareil | page 10 |

**1-** La durée de la garantie contre tous défauts de fabrication et vice de matière est de deux ans à compter de la mise en service et ne saurait excéder 30 mois à partir de la date de sortie d'usine.

**2-** Elle est applicable dans les conditions suivantes :

- Installation réalisée conformément aux règlements en vigueur et aux prescriptions techniques se rapportant aux appareils.
- Utilisation et entretien correct.
- Retour de la carte détachable dûment remplie dans les 8 jours qui suivent la mise en service.

**3-** La garantie est strictement limitée à la fourniture gratuite des pièces reconnues défectueuses après examen de nos Services Techniques.

Les frais de main d'oeuvre de déplacement et de transport sont à la charge de l'utilisateur.

Les pièces échangées redeviennent la propriété de TRESKO et doivent lui être restituées sans délai.

**4-** La garantie exclut tous les dommages et intérêts pour quelque cause que ce soit.

**5-** La garantie n'est pas applicable aux remplacements et réparations résultant de l'usure normale des appareils, de détériorations ou accidents provenant de négligences ou d'interventions de tiers, défauts de surveillances ou d'entretiens et de mauvaise utilisation, notamment par l'emploi de tensions électriques non appropriées.

**6-** La réparation, la modification ou le remplacement des pièces pendant la période de garantie ne peuvent avoir pour effet de prolonger le délai de garantie initiale du matériel.

Date de mise en service.....  
(prise d'effet de la garantie)

L'installation est réalisée chez :

Nom.....

Prénom.....

N°..... Rue.....

Ville..... Code Postal.....

L'installation est réalisée par :

Entreprise.....

N°..... Rue.....

Ville..... Code Postal.....

CACHET DE L'INSTALLATEUR :

## 8 IDENTIFICATION DE VOTRE APPAREIL

### IMPORTANT : LES CARACTÉRISTIQUES DE L'APPAREIL SONT INDICUÉES SUR L'ÉTIQUETTE SIGNALÉTIQUE.



Cette marque de conformité, délivrée par le L.C.I.E (Laboratoire Central des Industries de l'Electricité) garantit les performances de ces appareils qui respectent les normes d'aptitude à la fonction en plus de l'ensemble des normes de sécurité en vigueur.

**Cat. C** Les appareils portant cette estampille vous garantissent le niveau maximum de sécurité et de performance.



Cette marque de conformité, délivrée par le L.C.I.E (Laboratoire Central des Industries de l'Electricité) garantit que ces appareils respectent l'ensemble des normes de sécurité en vigueur.



L'apposition de cette marque par le fabricant garantit que l'appareil respecte les directives communautaires européennes de sécurité (directive basse tension- dbt) et compatibilité électromagnétique (CEM).

**classe II** Appareil de classe 2 : signifie que l'appareil est à double isolation et ne doit donc pas être raccordé au conducteur de protection (fil de terre).



**IP....** Indice de Protection de l'enveloppe de l'appareil contre la pénétration des corps solides et liquides

**IK....** Indice de résistance aux chocs de l'enveloppe de l'appareil.

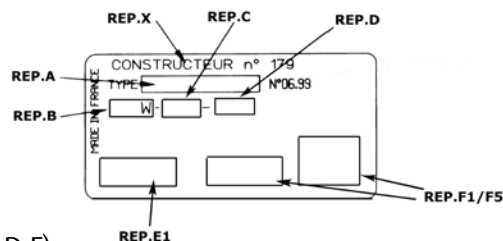


**LES DÉCHETS ÉLECTRIQUES NE DOIVENT PAS ÊTRE JETÉS AVEC LES DÉCHETS MÉNAGERS. VEUILLEZ RECYCLER DANS LES CENTRES APPROPRIÉS.**

L'étiquette signalétique est placée en bas et à droite (côté commande) de votre appareil, elle permet de l'identifier.

Elle est composée de :

- La référence complète de l'appareil et son indice de fabrication (rep.A) à préciser pour le SAV.
- Sa puissance en Watt (rep. B).
- Les certificats de conformités (rep. E-C-D-F).
- N° du constructeur (rep X).



## 1 CARACTÉRISTIQUES

Puissance (W)	Intensité (A)	Largeur (mm)	Hauteur (mm)	Epaisseur (mm)	Poids (kg)
750	3,3	494	600	93+28	8,7
1000	4,3	654	600	93+28	10,3
1500	6,5	974	600	93+28	15,4
2000	8,7	1214	600	93+28	19,0

Appareil + dossieret

## 2 RECOMMANDATIONS DE MISE EN PLACE

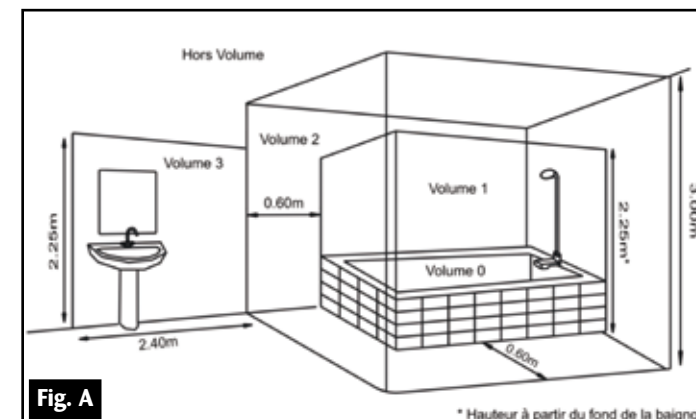


Fig. A

\* Hauteur à partir du fond de la baignoire

■ Cet appareil de chauffage électrique est destiné à assurer le chauffage d'ambiance des locaux de type habitat ou assimilables, individuels ou collectifs, neufs ou existants.

■ Il doit être installé de façon à ce que les interrupteurs et autres dispositifs de commande ne puissent pas être touchés par une personne se trouvant dans la baignoire ou dans la douche.

■ L'appareil peut être installé dans le volume 2 ou 3 des salles d'eau.

■ L'appareil ne doit pas être installé sous une prise de courant.

### Installation des appareils

L'installation doit être conforme aux normes en vigueur dans le pays d'installation ( NFC 15-100 pour la France).



### IMPORTANT : NE PAS COUVRIR L'APPAREIL

- Si l'appareil est recouvert, il y a risque de surchauffe.
- Le logo ci-dessus rappelle ce risque.
- Il est donc formellement interdit de couvrir ou d'obstruer les entrées ou les sorties d'air au risque d'incidents ou de dégradations de l'appareil.
- Évitez d'installer l'appareil dans un courant d'air susceptible de perturber sa régulation.
- Respecter les distances minimum d'installation au sol, aux parois, aux meubles, etc...(Fig.B).

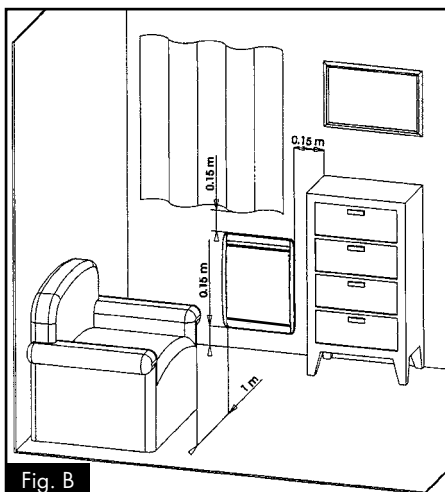
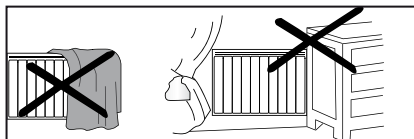


Fig. B

### 3 INSTALLATION ET FIXATION

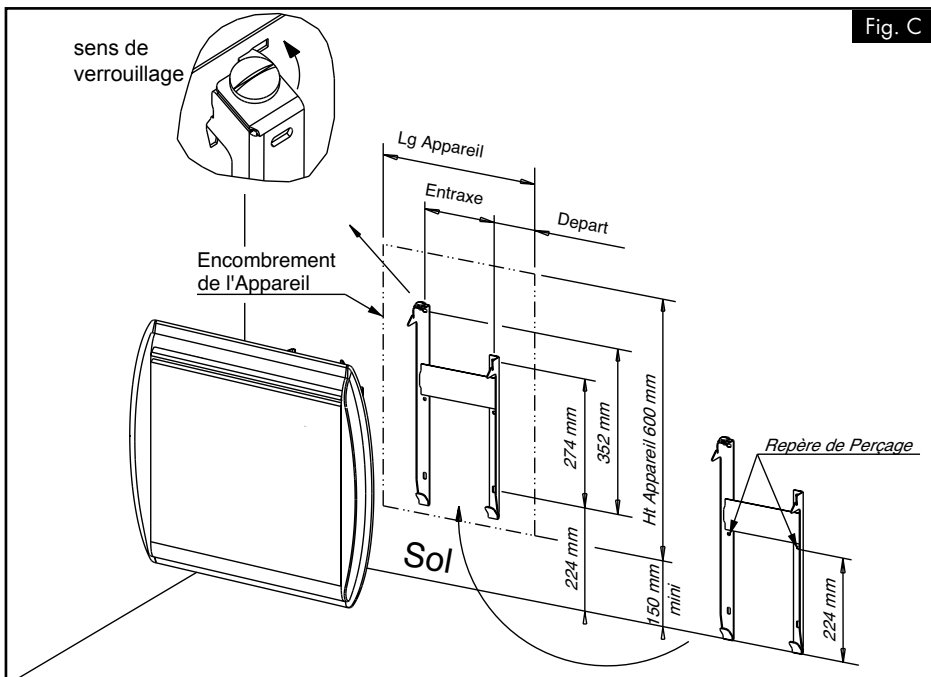


Fig. C

### 7 AIDES AUX DIAGNOSTICS

NATURE	VERIFICATION	ACTION
<b>L'appareil ne chauffe pas</b>	■ S'assurer que l'interrupteur est sur la position 1.	■ Mettre l'interrupteur sur la position 1
	■ Le témoin jaune est éteint.	■ Vérifier le niveau de la consigne. ■ La température ambiante ne nécessite pas de chauffer. ■ L'appareil est en délestage : s'assurer que le système de délestage n'a pas coupé l'alimentation de l'appareil.
	■ Le témoin jaune ne s'allume toujours pas.	■ S'assurer que les disjoncteurs d'installation sont enclenchés.
<b>L'appareil chauffe tout le temps</b>	■ Vérifier que le réglage de la température n'a pas été modifié.	■ Régler de nouveau la température.
	■ Vérifier que l'appareil n'est pas situé près d'une porte ouverte ou/et près d'un local non chauffé, ou dans un courant d'air.	■ Fermer la porte, mettre le local en chauffe ou supprimer le courant d'air.
<b>L'appareil ne suit pas les ordres de programmations</b>	■ S'assurer de la bonne utilisation de la centrale de programmation.	■ Se reporter à son manuel d'utilisation.

**DANS TOUS LES AUTRES CAS,  
CONTACTEZ UNE PERSONNE QUALIFIÉE**

## ■ CONSEIL D'UTILISATION :

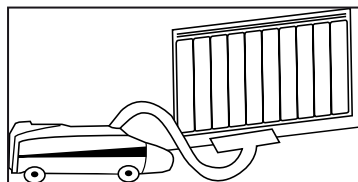
• **Rappel** : Votre appareil est équipé d'un thermostat électronique qui maintient la température constante.

Une fois le réglage de température effectué, ne plus y toucher.

- Pour la même température, la position du réglage peut varier d'un appareil à l'autre. Elle dépend de l'appareil, de son emplacement dans la pièce, et de l'ameublement de celle-ci.

## 6 CONSEILS - ENTRETIEN

■ Pour conserver les performances de l'appareil, il est nécessaire d'effectuer régulièrement un dépoussiérage de l'intérieur de celui-ci en passant l'aspirateur sur les entrées et sorties d'air.



■ Utilisez de préférence des produits nettoyants universels à base d'agents tensio-actifs (savon, alcool,...) et un chiffon type microfibrés. Pour un simple dépoussiérage, un chiffon suffit.

■ **NE JAMAIS UTILISER DE PRODUITS ABRASIFS OU À BASE D'ACÉTONE QUI RISQUERAIENT DE DÉTÉRIORER LE REVÊTEMENT EPOXY.**

■ **TOUTES LES INTERVENTIONS SUR NOS APPAREILS DOIVENT ÊTRE EFFECTUÉES HORS TENSION ET PAR UN PERSONNEL QUALIFIÉ ET AGRÉÉ.**

### Recommandations et conseils

Il convient de surveiller les enfants pour s'assurer qu'ils ne jouent pas avec l'appareil.

Veillez à ne rien introduire dans l'appareil.

Lors de la première chauffe, il peut s'échapper une odeur, ce phénomène disparaît après quelques minutes de fonctionnement.

Si votre installation est équipée d'un délestage : Le délestage étant prioritaire, il est possible que l'appareil ne chauffe pas, en cas de surconsommation momentanée (lave-linge + four + fer à repasser...). Ceci est normal. Dès rétablissement d'une consommation normale, l'appareil se remettra en chauffe.

Prévu pour être raccordé à un réseau d'alimentation électrique 230V ~ 50Hz.

Cet appareil n'est pas prévu pour être utilisé par des personnes (y compris les enfants) dont les capacités physiques, sensorielles ou mentales sont réduites, ou des personnes dénuées d'expérience ou de connaissance, sauf si elles ont pu bénéficier, par l'intermédiaire d'une personne responsable de leur sécurité, d'une surveillance ou d'instructions préalables concernant l'utilisation de l'appareil.

Puissances	750 W	1000 W	1500 W	2000 W
Longeur (mm)	494	654	974	1214
Entraxe (mm)	160	240	350	680
Départ	167	207	312	267

## Conseils :

- Pour faciliter l'obtention de la cote minimale de 150mm (bas de l'appareil par rapport au sol), il suffit de placer le dossierer contre le mur, pattes inférieures posées au sol, pour avoir grâce aux repères de perçage, la fixation inférieure du dossierer.

- Choix de la cheville en fonction de la nature de votre mur et du poids de l'appareil.

1 - Déverrouiller le dossierer en agissant à l'aide d'un tournevis sur les verrous dans le sens des aiguilles d'une montre puis ôter le dossierer de l'appareil (Fig.C).

2 - Fixer le dossierer sur la paroi à l'aide de 4 vis minimum (diam. 6 mm) en s'assurant de l'orienter dans le bon sens et à la bonne hauteur (Fig. C).

3 - Positionner l'appareil sur les pattes inférieures du dossierer et le redresser jusqu'à son emboîtement dans le dossierer (Fig. C).

4 - Verrouiller le dossierer en agissant à l'aide d'un tournevis sur le (s) verrou (s) dans le sens inverse des aiguilles d'une montre (Fig. C).

**NOTA** : Pour un meilleur maintien de l'appareil au mur, il est possible de rajouter 1 vis de fixation sur chaque montant du dossierer (voir Fig. C).

## 4 RACCORDEMENT ELECTRIQUE

■ L'installation doit comporter un dispositif de coupure omnipolaire ayant une distance d'ouverture des contacts d'au moins 3 mm.

■ L'installation doit être conforme aux normes en vigueur dans le pays d'installation (NFC 15-100 pour la France).

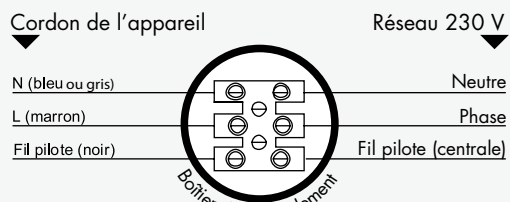
■ L'alimentation électrique doit être protégée par un dispositif différentiel résiduel de courant assigné au plus égal à 30 mA, notamment dans le cas d'une installation dans un local contenant une baignoire ou une douche.

■ Si le câble d'alimentation est endommagé, il doit être remplacé par le fabricant, son service après-vente ou une personne de qualification similaire afin d'éviter un danger.

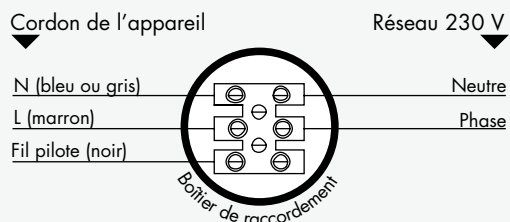
■ Vérifier le serrage correct des fils dans les bornes de la boîte de raccordement mural.

## Schéma de raccordement

### AVEC UTILISATION DU FIL PILOTE



### SANS UTILISATION DU FIL PILOTE



## RESPECTER LE SENS DE BRANCHEMENT :

MARRON = PHASE,  
BLEU ou GRIS = NEUTRE,  
NOIR = FIL PILOTE

**Le fil noir ne doit en aucun cas être raccordé à une borne de terre ou au fil VERT / JAUNE.**

Mode	Signal à transmettre	Mesure par rapport au neutre
Confort	—	0 Volt
Eco	~	230 Volts
Hors-gel	⌒	115 Volts négatif
Arrêt chauffage	⌒	115 Volts positif
Conf. -1°C	3s  297s	230 Volts/3s
Conf. -2°C	7s  293s	230 Volts/7s

**NOTA :** Les ordres de programmation sont distribués par les signaux suivants, mesurés par rapport au Neutre.

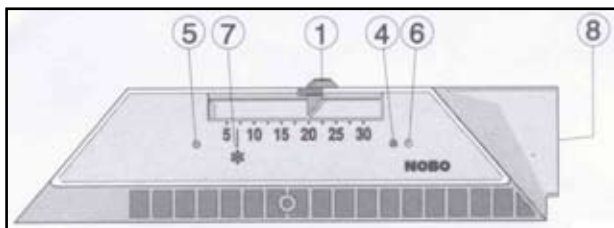
## ■ PANNEAU DE COMMANDE

- 1 - Réglage de la température de confort souhaitée.
- 4 - Témoin rouge : brille pour indiquer le branchement au secteur
- 5 - Témoin vert : brille pendant les périodes de chauffage «économie» \*
- 6 - Témoin jaune : brille lorsque le chauffage est en marche
- 7 - Signe de chauffage hors-gel = environ. 7°C
- 8 - Interrupteur réseau

\* Le signal de commutation à 6 fonctions fournit les indications suivantes lorsque le témoin vert brille :

- **Confort** : aucune indication / le témoin jaune ne brille pas.
- **Arrêt chauffage** : aucune indication / le témoin jaune ne brille pas.
- **Hors-Gel** : aucune indication / le témoin jaune ne brille pas
- **Nuit** : le témoin vert clignote quatre fois toutes les 0,6s
- **-2°C** : le témoin vert clignote deux fois toutes les 1,4s
- **-1°C** : le témoin vert clignote une fois toutes les 1,8s

## 5 COMMENT UTILISER VOTRE APPAREIL



**Nota :** Avant de monter l'unité sur le radiateur, s'assurer que celui-ci est débranché du secteur.

■ Le radiateur à chaleur douce est équipé d'un thermostat électronique permettant de régler la température de confort. Elle peut passer en mode économique grâce au fil pilote d'une minuterie à signal de commutation à six fonctions, intégrée à l'installation.

La température d'économie est fixée à environ -3,5°C par rapport à la température confort.

## Utilisation du mode 6 ordres par fil pilote.

Si votre installation est gérée par un gestionnaire du type Tempo d'EDF, les abaissements de Conf.-1 ou Conf.-2 se feront sur ordre de cette centrale, selon la période tarifaire. Les 6 ordres sont Conf., Eco., Conf.-1, Conf.-2, Hors -Gel, et Arrêt chauffage.

\* **Conf.-1** provoque un abaissement de la température de -1°C par rapport à la position Confort.

\* **Conf.-2** provoque un abaissement de la température de -2°C par rapport à la position Confort.

### ■ REMARQUES :

- Les fonctions Conf.-1 et Conf.-2 permettent de diminuer les consommations électriques par l'intermédiaire d'une Centrale de Programmation réalisant de la gestion tarifaire avec les contrats du type TEMPO d'EDF.

- **Votre appareil étant équipé d'un thermostat électronique 6 ordres : les changements commandés par le gestionnaire et le programmeur ne sont pas immédiats : il faut attendre environ 15 secondes avant leur prise en compte.**

■ **NOTA :** Si votre installation est équipée d'un délesteur de puissance, le délestage est prioritaire; il est possible que l'appareil ne chauffe pas. Dès la fin du signal, l'appareil se remettra en chauffe.